

La inestabilidad del sistema político correntino y el surgimiento de actores de base territorial (1993-2003)*

JULIO VILLARINO
Instituto de Geografía, UBA
juliovillarino@yahoo.com

CAROLINA STERNBERG
Instituto de Geografía, UBA
csternberg@utdt.edu

La provincia de Corrientes ha experimentado durante el período bajo estudio una marcada inestabilidad político-institucional, signada por intervenciones federales y reformas institucionales. Estas situaciones tuvieron su correlato en las condiciones de competencia político-partidaria. Sin embargo, una observación sobre la geografía electoral provincial revela que bajo la aparente inestabilidad partidaria, las nuevas fuerzas mayoritarias han mantenido un predominio electoral estable. Nuestro trabajo dará cuenta de los realineamientos políticos ocurridos durante este período a través de un análisis de transferencias electorales interpartidarias, y de la conformación de las alianzas electorales entre las distintas agrupaciones y partidos políticos. Con estos resultados se buscará contrastar el análisis de los cambios en las preferencias del electorado y de las ofertas partidarias con la implantación geográfica del voto mediano de las fuerzas políticas intervinientes más relevantes.

Breve comentario

Previo a comenzar con los principales hechos políticos de Corrientes en el período bajo estudio, nos interesa destacar que este trabajo tiene pretensión de ser exploratorio, en la medida en que se ha trabajado muy poco sobre la conformación del sistema de partidos en la provincia de Corrientes para este período. Asimismo no existen trabajos que, desde una perspectiva neo-institucionalista, hagan hincapié en los cambios en las preferencias del

* Quisiéramos expresar nuestros agradecimientos a Hernán Casaubón, María del Mar Solís Carnicer y a la Junta Electoral Permanente de la ciudad de Corrientes por el material que nos hicieron llegar oportunamente y que hemos incorporado en el análisis de este artículo.

electorado (medidos a través de las transferencias electorales¹) y que incorporen el análisis geográfico electoral. Sin embargo podemos citar algunas referencias que han influenciado teórica, metodológica y empíricamente nuestra exploración. Nos referimos particularmente al trabajo de Gabriel Palumbo (2001) cuyo análisis propone la relación entre la coyuntura político-social y los cambios institucionales presentes en el período 1983-2001 en Corrientes, también el análisis de la factibilidad de regionalización política entre las provincias de Río Negro y Neuquén vistos desde una perspectiva que analiza el realineamiento partidario, la conformación de coaliciones y la geografía electoral *in situ* de Escolar y Villarino (2004), así como la reestructuración partidaria ocurrida luego de la crisis de representación política en el 2001 propuesto por Escolar, Calvo, Calcagno y Minvielle (2002).

En este sentido comenzaremos con nuestro análisis de tipo exploratorio pero nos comprometemos a seguir profundizándolo a fin de alcanzar un estudio más sistemático.

Descripción de la situación política correntina durante el período 1993-2003

A continuación se describirá el panorama político de la provincia de Corrientes en los últimos años. Previamente haremos una breve consideración a la etapa anterior que se propone analizar aquí.

Durante casi todo el siglo XX y hasta su última década, la vida política en la provincia estuvo caracterizada por una fuerte presencia política del PAL, alianza estratégica entre los dos partidos con mayor caudal electoral, el Partido Liberal y el Partido Autonomista, ambos de fuerte corte conservador. Mediante acuerdos varios, los dos partidos lograron una alternancia en el poder más o menos estable, haciendo la salvedad de los períodos dictatoriales y las intervenciones federales. La herramienta y factor de poder principal del PAL era el Colegio Electoral, dominado por la mayoría pactista, logrando así el acceso a la gobernación a miembros de alguno de los dos partidos integrantes del PAL.

Particularmente en los primeros años de la década del '90 se ingresa en un período de inestabilidad política y alteración institucional marcada por una sucesión de intervenciones federales propulsadas por el gobierno menemista, a raíz de la creciente corrupción, la manifiesta violencia política y la gran inestabilidad social. Ante esta inestable situación, el Congreso convoca a la reforma constitucional, para la que ya habían sido presentados varios proyectos.

¹ La metodología utilizada para efectuar las inferencias estadísticas de transferencia de votos puede encontrarse en Calvo y Escolar (2003: 189-204).

El 23 de febrero de 1993 se promulga la nueva constitución reformada. Ésta establece la elección directa y ballottage para la categoría gobernador, eliminando el anterior sistema por Colegio Electoral, al que se le atribuyó gran parte de la responsabilidad en la crisis política (Palumbo, 2001). Asimismo, se elimina el sistema de secciones para la elección de senadores provinciales, constituyéndose, el territorio de la provincia, en distrito único para la elección de senadores y diputados provinciales.

Luego de este nuevo panorama constitucional, el día 3 de octubre de 1993 se realizan nuevas elecciones en la provincia para los cargos de diputados nacionales, senadores provinciales, gobernador, y vicegobernador. Los principales candidatos que se presentaron para competir por la gobernación fueron Raúl Rolando Romero Feris por el Pacto Autonomista Liberal (PAL), el Dr. Alberto Di Filippo por el Partido Justicialista (PJ) y Carlos Roldán por la Unión Cívica Radical (UCR). Si bien ningún candidato alcanzó la mayoría absoluta, la segunda vuelta no se llevó a cabo pues el candidato justicialista renunció ante la imposibilidad de obtener una victoria. De esta forma, Raúl Rolando “Tato” Romero Feris se consagró gobernador de la provincia. El PAL también triunfó para la categoría diputados nacionales y obtuvo una mayoría de 7 miembros, el PJ (Frente para la Victoria) obtuvo 5 miembros y la UCR sólo obtuvo 1 escaño. En la categoría de senadores provinciales el PAL superó por casi veinte mil votos al Frente para la Victoria; sin embargo ambos obtuvieron dos escaños en el Senado correntino (Tabla 1).

Tabla 1
Elecciones del 3/10/1993

Partido	Dip. Nac.			Gov. y Vice		Sen. Prov.			Dip. Prov.		
	Votos	Porcentaje	Cargos	Votos	Porcentaje	Votos	Porcentaje	Cargos	Votos	Porcentaje	Cargos
ACCION CORRENTINA	2588	0,66		2520	0,64	2760	0,71		2928	0,75	
DEL TRABAJO Y DEL PUEBLO	870	0,22									
FRENTE CORRENTINO	4760	1,22		4351	1,10	4852	1,25		5413	1,39	
FTE. PARA LA VICTORIA	144262	37,02	1	148462	37,62	144097	37,02	2	142873	36,74	5
FTE. PUEBLO UNIDO	1298	0,33		1303	0,33	1312	0,34		1313	0,34	
M.A.S.	702	0,18									
MODIN	4453	1,14		3843	0,97	4132	1,06		4046	1,04	
P.A.L.-DEM.PROG.-DEM.CRIST.	181611	46,61	2	188383	47,73	182925	47,00	2	183268	47,13	7
U.C.R.	49135	12,61		45804	11,61	49158	12,63		49052	12,61	1
VOTOS POSITIVOS	389679	97,49		394666	98,15	389236	97,49		388893	97,45	

Fuente: Dirección Nacional Electoral

Las elecciones de 1995 se celebraron para categorías provinciales y nacionales en forma simultánea. El resultado en las legislaturas provinciales fue el siguiente: de los 5 cargos a senador, 2 fueron a manos del pactismo, 2 al justicialismo y 1 al radicalismo. En cuanto a diputados, de las 13 bancas que se distribuyeron, 6 fueron para el pactismo, 5 para el justicialismo y los restantes los obtuvo el radicalismo. La composición de la Cámara de Senadores provincial modificó levemente su relación de fuerzas, mientras que la Cámara de Diputados se mantuvo tal y como estaba con el Pacto con mayoría y con quórum propio.

El panorama político se planteaba, entonces, por un amplio predominio del oficialismo y la caída electoral de la UCR. Asimismo surgía a nivel nacional un nuevo actor político, capaz de obtener 5 millones de votos: el Frepaso. Sin embargo, el sistema de partidos correntino se comportó diferencialmente con respecto a las elecciones nacionales, mostrando una capacidad exigua de influencia de los partidos de alcance nacional en la realidad política correntina. Precisamente, la Tabla 2 nos muestra un predominio de las categorías provinciales por sobre las nacionales, visiblemente en el caso de la categoría Diputado Nacional

Tabla 2
Elecciones del 14/5/1995

Partido	Presid. y Vice		Dip. Nac.			Sen. Prov.			Dip. Prov.		
	Votos	Porcentaje	Votos	Porcentaje	Cargos	Votos	Porcentaje	Cargos	Votos	Porcentaje	Cargos
ACCION CORRENTINA	0	0,00	581	0,15		633	0,17		653	0,17	
AL MAS - PTS	540	0,15									
AL. FRECOPA	11	0,00									
AL. FREPASO	67991	19,15	22619	5,90		21368	5,59		21658	5,68	
AL. FTE. JUSTICIALISTA	152884	43,06	123398	32,21	2	121278	31,72	2	120866	31,69	5
AL. PAL - DEM. PROG.	0		158271	41,32	2	159830	41,80	2	159451	41,80	6
AL. SUR	882	0,25	0	0,00		234	0,06		241	0,06	
AL. UCR - MID	57082	16,08	52485	13,70		53300	13,94	1	52409	13,74	2
ALTERNATIVA PROG.						2096	0,55		2336	0,61	
COMUNISTA	0	0,00	509	0,13							
CORRIENTE P. LIBRE	945	0,27	862	0,23		839	0,22		843	0,22	
DEL TRAB. Y DEL PBLO.	0	0,00	312	0,08							
FTE. GRANDE	54008	15,21	17743	4,63		17502	4,58		17323	4,54	
HUMANISTA	613	0,17	602	0,16							
MODEPA	532	0,15									
MODIN	6118	1,72	5322	1,39		5310	1,39		5291	1,39	
MOV. SOC. TRAB.	512	0,14									
OBRERO	331	0,09	376	0,10					368	0,10	
U.Ce.Dé.	12633	3,56									
VOTOS POSITIVOS	355082	93,33	383080	95,76		382390	95,54		381439	95,44	

Fuente: Dirección Nacional Electoral

La crisis política que determinó la fractura y posterior surgimiento del PANU tuvo lugar entre 1995 y agosto de 1996. Al poco tiempo de asumir la fórmula Romero Feris-Chiappe, este último empezó a notar que sus márgenes de maniobra no eran las esperadas. “Tato” rompe con el Liberalismo y llama a la conformación de una nueva fuerza. Esta fuerza política se llamó Partido Nuevo (PANU), y se conformó por el sector romeroferista del pacto y el apoyo de otras expresiones políticas. Más tarde al PANU se le sumó el Partido Federal dando lugar a la alianza Frente Partido Nuevo (FREPANU).

Repasando las principales variables de este nuevo panorama político que se fue conformando en la provincia: se constituyó una nueva fuerza política, el PANU, dirigida por el gobernador en ejercicio, y se conformó una nueva fuerza de orden nacional, la Alianza con el concomitante desconocimiento de cuál iba a ser su desempeño electoral en una provincia con un comportamiento electoral de corte localista.

Ante este panorama, las elecciones de 1997 sufrieron un desdoblamiento, el 5 de octubre se realizaron las elecciones para gobernador y vice, diputados y senadores provinciales e intendentes, excepción hecha de los distritos Capital y San Luis del Palmar, que votaron el día 26, día en el que se votó conjuntamente con la elección nacional. La prohibición constitucional de presentarse a un segundo mandato consecutivo para el cargo de gobernador determinó el corrimiento de la fórmulas del FREPANU, que terminaron con el gobernador en ejercicio como candidato a intendente de la Capital.

El triunfo del FREPANU en las elecciones del 5 de octubre de 1997 fue aplastante y supuso el fin de la hegemonía del PAL en la política provincial. El FREPANU no sólo triunfó en las categorías de gobernador y vice, con la fórmula Braillard Pocard-Maidana, sino también se impuso como mayoría en la Cámara de Diputados, obteniendo 7 de las 13 bancas en disputa. En la Cámara de Senadores, el FREPANU se quedó con dos de las cuatro bancas (Tabla 3).

Los cambios operados en el escenario político provincial se manifiestan al observar la volatilidad electoral en las elecciones para gobernador, en comparación con las de 1993. Por un lado el Partido Autonomista perdió 85.000 votos, el Partido Liberal 24.000 votos y el PJ 87.000 votos (ver más adelante el Gráfico1). En cuanto a la diferencia de votos entre las dos principales fuerzas políticas, el PANU obtuvo una diferencia sobre el Pacto de 122.316 votos (Palumbo, 2001).

Ante este panorama se abrió un fuerte interrogante acerca de la pertinencia de la segunda vuelta. El acuerdo de gobernabilidad que el PAL y

el Partido Justicialista habían firmado días antes de la elección se rompió por la presión que ejerció el gobierno central a la dirigencia justicialista local para que acompañara al PANU en la segunda vuelta. Los comicios realizados el día 26 de octubre confirmaron una rotunda victoria del FREPANU: no sólo obtuvo la gobernación, sino también dos de los tres diputados nacionales, y el “Tato” fue electo intendente de la Capital (Tabla 4).

Si bien en todo el país la Alianza obtuvo un importante triunfo, en contraposición con el oficialismo menemista, en Corrientes ocurrió lo opuesto dado que el PANU, aliado al oficialismo nacional, obtuvo el 70,2 por ciento de los votos.

Tabla 3
Elección provincial gobernador y vice primera vuelta (05/10/1997)

Partido	Gov. y Vice		Dip. Prov.			Sen. Prov.		
	Votos	Porcentaje	Votos	Porcentaje	Cargos	Votos	Porcentaje	Cargos
FRE.PA.NU.	205779	48,49	198579	47,44	7	199953	47,69	2
FREPU	1464	0,34	1487	0,36		1475	0,35	
FRENTE DE TODOS	56307	13,27	59372	14,18	2	58618	13,98	
AL. P.A.L. - P.D.P. - U.CE.DE.	83463	19,67	83348	19,91	2	83477	19,91	1
JUSTICIALISTA	77338	18,23	75822	18,11	2	75752	18,07	1
VOTOS POSITIVOS	424351	98,17	418608	97,70		419275	97,75	

Fuente: Dirección Nacional Electoral

Tabla 4
Segunda vuelta gobernador y diputados nacionales (26/10/1997)

Partido	Dip. Nac.			Gov. y Vice	
	Votos	Porcentaje	Cargos	Votos	Porcentaje
FRE.PA.NU.	223660	55,21	2	252017	70,34
FREPU	1696	0,42			
FRENTE DE TODOS	45585	11,25			
AL. P.A.L. - P.D.P. - U.CE.DE.	77219	19,06	1	106290	29,66
JUSTICIALISTA	56962	14,06			
VOTOS POSITIVOS	405122	96,12		358307	90,36

Fuente: Dirección Nacional Electoral

Hacia principios de 1999, las actividades prebendarias² de las que era partícipe el gobernador Romero Feris generaron una estructura de gastos excesiva, provocando una situación de eclosión en este período. Ante un panorama de cese de pagos y conflictos sociales, un pedido de juicio político para el gobernador Brillard Pocard y la renuncia de Raúl Romero Feris dejaron “el futuro en manos de la oposición”. Los juicios avanzaron hasta desplazar al gobernador y al vicegobernador de sus cargos, instituyendo al presidente de la Cámara de Senadores provincial, el justicialista Hugo Perié, como gobernador interino. El PANU quedaba así desplazado del ejecutivo provincial. El nuevo gobierno, autodenominado de “coalición”, reunía a los partidos justicialista, radical y al pactismo.

Pero la situación de inestabilidad política todavía se agravaría. Por el peso de la presión impuesta por movilizaciones populares de apoyo a Romero Feris, la Junta Electoral tuvo que levantar la disposición según la cual el PANU no estaba habilitado para participar en las elecciones de octubre. Ante una situación social caótica, un gobierno de coalición sin apoyo del gobierno nacional, y la posibilidad de una grave fractura institucional, se abrió el juego a una nueva contienda electoral.

El 14 de octubre de 1999, la fórmula De la Rúa-Álvarez ganó con amplio margen la elección para presidente y vice imponiéndose con un 48,37 por ciento de los votos. En Corrientes se impuso también la Alianza, que había contado con el adicional apoyo de las fuerzas del Pacto Autonomista-Liberal, con un 47,28 por ciento. La fórmula justicialista realizó una mejor elección en Corrientes que en el total general: mientras en todo el país obtuvo un 38,27 por ciento, en la provincia alcanzó el 42,97 por ciento. Esto podría encontrar explicación en el apoyo del PANU a la fórmula Duhalde-Ortega. En las elecciones a diputados nacionales se observó una enorme merma del caudal electoral del PANU, lo que permitió una distribución muy pareja de las bancas que estaban en juego.

² El Gobernador Romero Feris recurrió, entre los años 1993 y 1997, a políticas de corte populistas, como inauguraciones, políticas de asistencia social, entrega de bonos POSOCO, etc.

Tabla 5
Elecciones del 24/10/1999

Partido	Presid. y Vice		Dip. Nac.			Sen. Prov.			Dip. Prov.		
	Votos	Porcentaje	Votos	Porcentaje	Cargos	Votos	Porcentaje	Cargos	Votos	Porcentaje	Cargos
AL.TRAB.JUST.EDUC.	124574	28,62	106968	25,29	1	100880	24,01	1	99894	23,75	3
AL.PACTO AUTON.-LIB.-DEM.PROG.	81257	18,67	85207	20,14	1	87063	20,72	1	86871	20,65	3
AL.ACC.REP.FED.	36891	8,47	22562	5,33		21021	5,00		21476	5,11	
AL.IZQUIERDA UNIDA - COMUNISTA	924	0,21	1085	0,26							
AL.FTE.RESIST.-CTE.PATRIA LIBRE	1684	0,39	2447	0,58		2544	0,61		2853	0,68	
HUMANISTA	1015	0,23	1164	0,28							
DE LOS TRAB. SOCIALISTAS	546	0,13									
OBRERO	685	0,16									
AL. SOCIAL CRISTIANA	690	0,16									
FORJA CRIST.DE SOLIDARIDAD						1433	0,34		1449	0,34	
AL.CONCERT.JUST. P/EL CAMBIO	187054	42,97	203569	48,12							
- JUSTICIALISTA	90203	20,72	79301	18,75	1	80541	19,17	1	80978	19,25	3
- CONSERVADOR POPULAR	8772	2,02	8804	2,08		9006	2,14		9012	2,14	
- PARTIDO NUEVO	88079	20,23	115464	27,30	1	117626	28,00	1	118130	28,08	4
VOTOS POSITIVOS	435320	97,20	423002	95,87		420114	95,43		420663	95,50	

Fuente: Dirección Nacional Electoral

De las cuatro bancas de diputados nacionales, tanto el justicialismo, el radicalismo, el pactismo y el Partido Nuevo se llevaron una banca cada uno (Tabla 5). La disputa central se dio a nivel provincial. En diputados, el PANU alcanzó la mayoría, incorporando cuatro nuevos miembros. La Alianza y el PJ lograron tres bancas. En el Senado el PANU logró la victoria, pero el reparto fue equitativo entre las fuerzas. Sin embargo en esta elección el PANU sufrió una importante pérdida en su caudal de votos. Por otro lado la Alianza prácticamente duplicó su caudal.

Ante la situación de debilidad institucional y con un clima de creciente tensión social, el nuevo gobierno nacional decide intervenir la provincia. Mientras tanto una serie de disturbios callejeros hicieron eclosión, provocando numerosos heridos y muertos. Tras dos días de una tensísima calma, con heridas profundísimas y con grupos activando la protesta, el lunes 20 de diciembre de 1999 Ramón Mestre asumió su cargo de Interventor. Las nuevas autoridades se encontraron con una provincia devastada por el fenomenal muestreo de irregularidades en el manejo de la cuestión pública.

En el terreno político, el Interventor Mestre se propuso, sin oposición, como el “armador” del juego político para el año 2001. El Partido Nuevo,

con su líder preso y con cinco causas pendientes, recobró popularidad, según las encuestas encargadas por la propia Intervención Federal.

En el año 2001 el gobierno nacional decidió realizar las elecciones de regularización institucional en conjunto con las elecciones nacionales, y contó con el apoyo del sistema político local. A pesar de la sentencia judicial que había recaído sobre el candidato del PANU, la jueza electoral lo habilitó formalmente como candidato a gobernador³. Paradójicamente, se produjo un nuevo triunfo del PANU en todas las categorías, tanto nacionales como provinciales (Tabla 6). Asimismo el opositor Frente de Todos logró obtener igual cantidad de senadores provinciales y apenas un diputado provincial menos que el Partido Nuevo (Frente para la Unidad). Dicha fuerza logró quebrar la hegemonía del PANU en la segunda vuelta electoral para la categoría gobernador, imponiéndose la fórmula Colombi-Galantito.

Tabla 6
Elecciones Nacionales y Provinciales (14/10/2001)
Gobernador y Vice primera vuelta

Partido	Senadores Nac.			Dip. Nac.		
	Votos	Porcentaje	Cargos	Votos	Porcentaje	Cargos
COMUNISTA	4629	1,16		4570	1,15	
FTE. POLO SOCIAL	13486	3,39		13414	3,38	
FTE. CIVICO Y SOCIAL CORRENTINO	46202	11,61		44954	11,32	
FTE. PARA LA UNIDAD	174797	43,93	2	174089	43,85	2
FTE. DE TODOS	151711	38,13	1	152147	38,32	1
SOLIDARIDAD Y ESPERANZA	7092	1,78		7852	1,98	
VOTOS POSITIVOS	397917	97,14		397026	97,56	

Fuente: Secretaría Electoral Nacional de la Provincia de Corrientes.

En cuanto a las elecciones de 2003, se realizaron con total tranquilidad y sin disturbios. Se realizaron elecciones no simultáneas para las categorías legislativas en el orden nacional y provincial. En el orden local continuó el crecimiento electoral del Frente de Todos observada en la elección anterior, superando ampliamente al ya debilitado Partido Nuevo que no sostuvo su otrora *performance* electoral. La diferencia de votos entre la primer y segunda fuerza fue de 110.000 votos aproximadamente, tanto para diputados como para senadores provinciales (Tabla 7).

³ <http://www.territorioidigital.com/notas/noticias/actualidad.asp?2001/11/04/laregion>

Tabla 7
Elecciones Provinciales (28/10/2003)

Partido	Sen. Prov.			Dip. Prov.		
	Votos	Porcentaje	Cargos	Votos	Porcentaje	Cargos
NUEVO	90682	21,79	1	91012	21,87	4
MID	3760	0,90		3798	0,91	
AUTONOMISTA	20052	4,82		19245	4,62	
DEMOCR. CRISTIANO	7952	1,91		7956	1,91	
DEDERAL	5422	1,30		5530	1,33	
RENOVADOR	72	0,02		78	0,02	
COMUNISTA	4638	1,11		4609	1,11	
ACC. TRANSFORMADORA	1877	0,45		1954	0,47	
AF. REP. IG. A.R.I	5521	1,33		5584	1,34	
POPULAR	9940	2,39		10118	2,43	
FR. PROYECTO CTES.	31824	7,65		32622	7,84	1
FRENTE DE TODOS	200849	48,27	3	201140	48,32	8
RECREAR	3445	0,83		3981	0,96	
POSITIVOS	386034	92,77		387627	93,13	

Fuente: Secretaría Electoral Nacional de la Provincia de Corrientes.

La elección en el orden nacional no deparó mayores sorpresas, aunque sí se evidenció un decrecimiento considerable de la cantidad de votos obtenidos por el Frente y una leve recomposición del caudal electoral del PANU respecto de la elección de octubre (Tabla 8).

Tabla 8
Elecciones Nacionales (23/11/2003)

Partido	Senadores Nac.			Dip. Nac.		
	Votos	Porcentaje	Cargos	Votos	Porcentaje	Cargos
AL. FRENTE PROYECTO CORRIENTES (2)	31278	8,77		29511	8,31	1
AL. FRENTE DE TODOS	125147	35,09	2	121992	34,34	2
DEMOCRATA CRISTIANO	6330	1,77		7029	1,98	
FEDERAL (1)	0	0,00		2896	0,82	
DEMOCRATA PROGRESISTA (2)	20777	5,83		19486	5,48	
COMUNISTA	5669	1,59		5784	1,63	
CONSERVADOR POPULAR (2)	17152	4,81		16191	4,56	
A. R. I.	4299	1,21		4661	1,31	
LIBERAL	33972	9,52		35570	10,01	
PARTIDO NUEVO (1)	102776	28,82	1	99868	28,11	1
POPULAR	9275	2,60		12288	3,46	
VOTOS POSITIVOS	356675	95,67		355276	95,99	

Nota:(1) Llevan los mismos candidatos para diputados nacionales y se suman.

(2) Llevan los mismos candidatos para diputados y senadores nacionales y se suman.

Fuente: Dirección Nacional Electoral

A continuación comenzaremos con el análisis de los cambios en las preferencias del electorado a fin de dar cuenta de los cambios sucedidos en las configuraciones políticas durante el período, utilizando como herramienta metodológica las transferencias de votos intra e interpartidarias. Luego, mostraremos cómo estos cambios en las preferencias del electorado se visualizan en la formación de nuevos esquemas de coaliciones partidarias.

Los cambios en las preferencias del electorado, 1993-2003

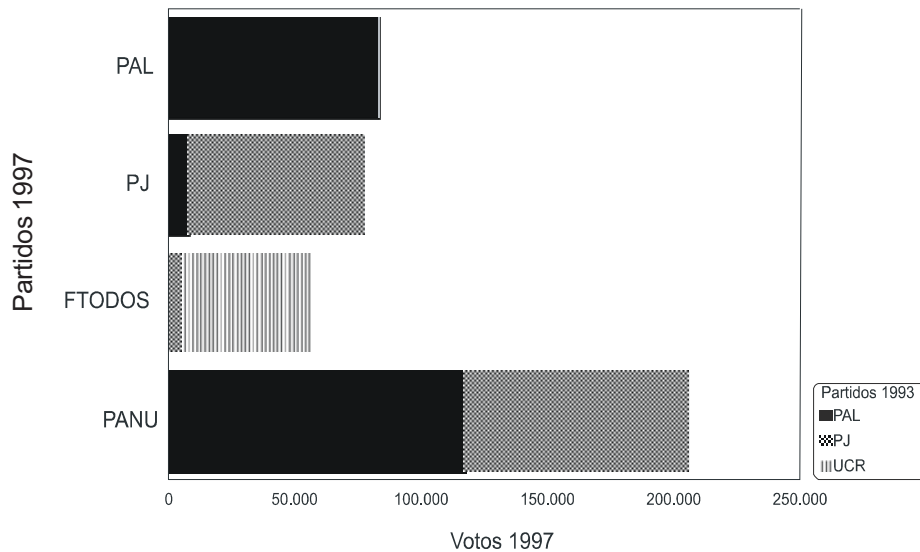
Tradicionalmente, el sistema de partidos correntino se caracterizó por un claro predominio de la alianza conservadora conocida como el Pacto Autonomista-Liberal (PAL) en todas las categorías, y dos fuerzas compitiendo por la primera minoría, el radicalismo y el justicialismo⁴. Sin embargo, según ya expusimos, existe un quiebre significativo en el sistema político correntino durante la elección para la categoría gobernador del año 1997 (primera vuelta). En primer lugar, surge una nueva fuerza política, el Partido Nuevo (PANU), encabezada por el líder político y luego más controvertido personaje correntino, el “Tato” Romero Feris. El PANU prontamente se convierte en el partido más votado y hegemónico. En segundo lugar, el voto opositor se fragmenta fuertemente entre el Partido Justicialista (PJ), el Frente de Todos⁵ (FTODOS) y el Pacto Autonomista Liberal (PAL), reduciendo la participación de éste último a su nivel mínimo histórico desde el retorno de la democracia. La segunda vuelta electoral reforzó la victoria de “Tato” frente a la escasa capacidad de crecimiento por parte del Pacto.

Estos diagnósticos se apoyan en el análisis de transferencias de votos entre la elección del año 1993 y la elección 1997 (primera vuelta). En el Gráfico 1 se puede observar que la erosión del caudal electoral del PAL y del PJ se correlaciona positivamente con el surgimiento del PANU. Como resultado, más de la mitad de los votantes que habían optado por el PJ y el PAL en el año '93 cambiaron su preferencia hacia el Partido Nuevo en la elección de 1997. La UCR, por su lado, retuvo casi la totalidad de sus votos dentro de la nueva alianza Frente de Todos.

⁴ La UCR se impuso entre los años 1983 y 1987. Sin embargo, durante los últimos actos electorarios desde el '89 hasta el '95, el PJ desplazó a la UCR como segunda fuerza.

⁵ El Frente de Todos es una coalición surgida a partir de la Unión Cívica Radical, que supo aglutinar distintas agrupaciones políticas (Frepaso, MID) y posteriormente el Liberalismo (2001).

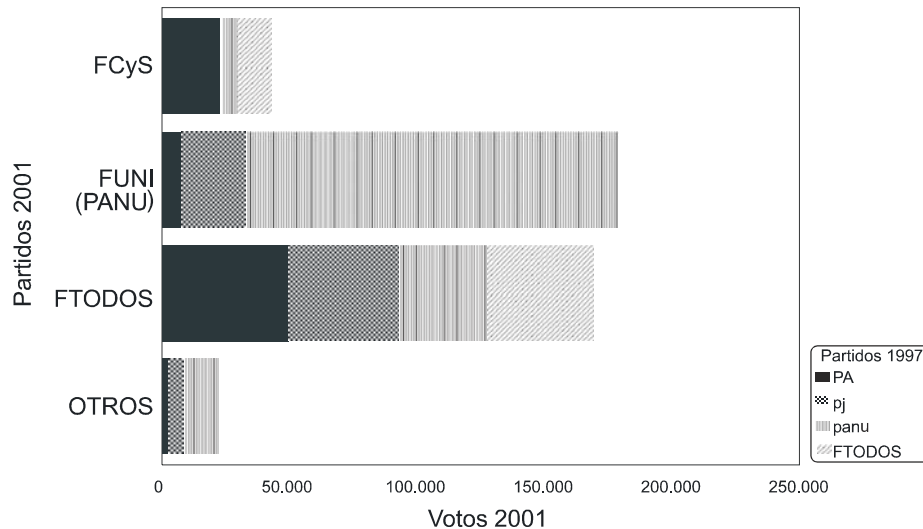
Gráfico 1
Transferencias gobernador
Provincia de Corrientes (1993- 1997)



Fuente: elaboración propia en base a datos de la Secretaría Electoral Nacional de la Provincia de Corrientes.

Por su parte, la elección del año 2001 (primera vuelta) implicó una relativa polarización del sistema de partidos. Se produjo un nuevo triunfo y consolidación del PANU y un crecimiento significativo del opositor Frente de Todos. Ambas fuerzas sumadas obtuvieron alrededor del 85 por ciento de los votos válidos. Por otro lado, por primera vez en este período, el histórico Pacto Autonomista Liberal y el PJ no se presentaron en forma independiente. La segunda contienda electoral dio nuevamente vuelta el rumbo de los acontecimientos otorgándole el triunfo al Frente de Todos por un escaso margen.

Gráfico 2
Transferencias gobernador (primera vuelta)
Provincia de Corrientes (1997- 2001)



Fuente: elaboración propia en base a datos de la Secretaría Electoral Nacional de la Provincia de Corrientes.

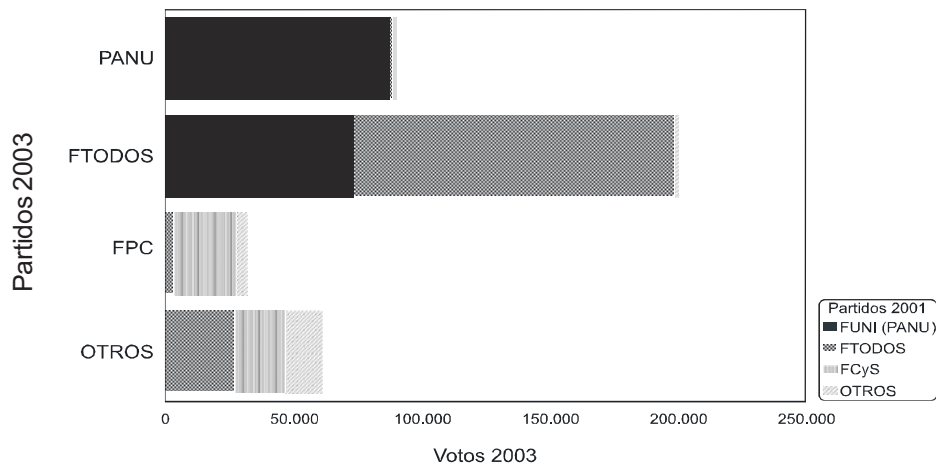
Según las transferencias de votos (ver Gráfico 2) en el período '97-'01 (primera vuelta), el crecimiento del Frente de Todos se produjo a partir de diversas fuerzas políticas como el PJ, el PAL e, inclusive, el PANU. Por otro lado, este último se caracterizó por una alta capacidad de retención de su caudal electoral, absorbiendo también parte del voto PJ, que quedó dividido entre las dos opciones mayoritarias. El voto PAL, como se vio más arriba, se transfirió en parte al Frente de Todos, pero también se constituyó en el principal sostén de una nueva tercera fuerza, el Frente Cívico y Social (FCyS).

En el año 2003 tuvo lugar una elección legislativa. En estos comicios se profundizó la tendencia de crecimiento por parte del Frente de Todos observada en la elección anterior, superando ampliamente a un debilitado Partido Nuevo⁶ que no pudo sostener su anterior desempeño electoral. Según las transferencias realizadas (ver Gráfico 3) se observa que a

⁶ El gobierno se encontraba bajo un intenso cuestionamiento por parte de la oposición y la opinión pública debido a los actos de corrupción.

diferencia de las elecciones anteriores, éstas se efectuaron principalmente entre las fuerzas mayoritarias (PANU–FTODOS). En este sentido, el crecimiento que efectuó la alianza Frente de Todos en esta elección estaría íntimamente ligado al debilitamiento del PANU, quien le transfirió alrededor de un 40 por ciento de sus votos, como se muestra en dicho gráfico.

Gráfico 3
Transferencias Gobernador a Diputado Provincial
Provincia de Corrientes (2001- 2003)



Fuente: elaboración propia en base a datos de la Secretaría Electoral Nacional de la Provincia de Corrientes.

Sin embargo, esta elección también manifiesta características estructurales del sistema de partidos correntino, como ser la persistencia de una tercera fuerza de importancia, en este caso, el Frente Proyecto Corrientes (FPC). Esta fuerza logró obtener alrededor del 10 por ciento de los votos y se alimentó, principalmente, del Frente Cívico y Social, tercera fuerza en el 2001. Sin embargo, también se advierte el crecimiento significativo de una multiplicidad de otras opciones partidarias que se vieron nutridas en gran parte del Frente de Todos. En contrapartida, estas características también estarían señalando una inestable consolidación del sistema de partidos, donde la polarización política que parecía insinuarse a partir de 2001 dio lugar en la siguiente elec-

ción a un escenario con un partido predominante (Frente de Todos), una segunda fuerza muy debilitada (PANU) y el crecimiento de terceras fuerzas, que sumadas alcanzaron un mayor caudal de votos que la segunda.

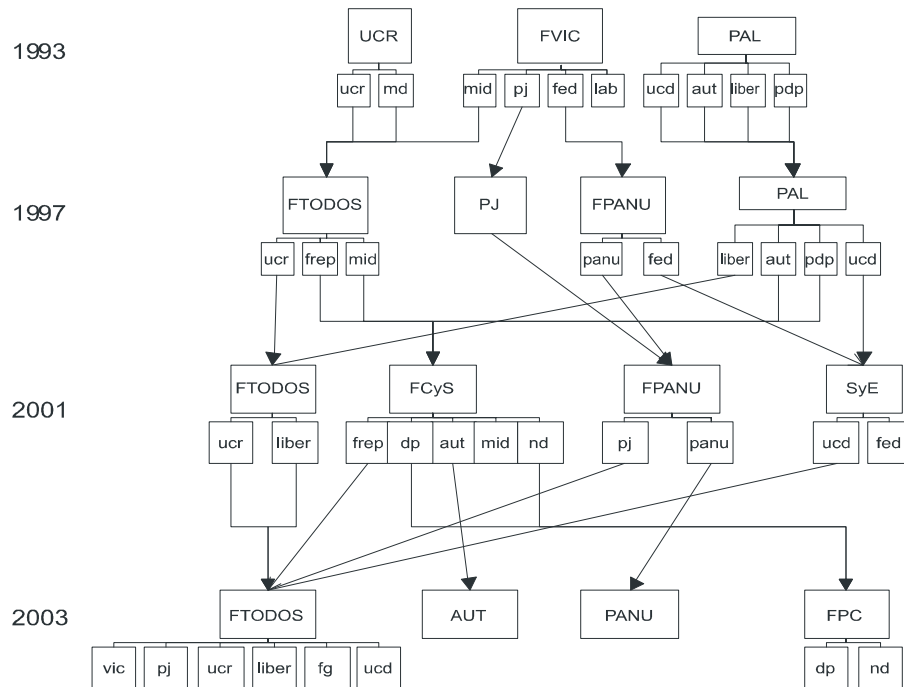
Las alianzas electorales en el período 1993-2003

El siguiente análisis tiene como propósito mostrar cómo han evolucionado las diferentes alianzas electorales que se han conformado durante el período bajo estudio en directa articulación con el examen de los cambios en las preferencias del electorado antes señalado.

El Gráfico 4 muestra los árboles de coaliciones electorales en el orden provincial⁷. Si observamos el cambio ocurrido entre los años 1993 y 1997, un primer elemento distintivo es el surgimiento de nuevas fuerzas políticas. Por un lado, la aparición del PANU, que como ya habíamos analizado, se convirtió en el principal partido electoral. Por su parte, el Autonomismo como estructura partidaria continuó dentro del Pacto. Sin embargo, hay que considerar que muchos dirigentes que migraron hacia el PANU, entre ellos, el propio Romero Feris, provenían de dicha fuerza. Por otro lado, surge el FTODOS, coalición electoral que podría asimilarse al modelo de la Alianza a nivel nacional en relación al perfil ideológico de los partidos políticos que la integraban. Otra característica es la descomposición de la coalición que sostenía el PJ, presentándose en forma independiente en el año '97. En este caso, las distintas agrupaciones que antes convergieron en el Frente para la Victoria, convergieron hacia el FTODOS y el PANU, anticipando estratégicamente la tendencia hacia la polarización electoral que se produciría en la siguiente elección (2001).

⁷ Las alianzas o partidos presentados son sólo aquellos electoralmente significativos, es decir, con capacidad para obtener cargos según la categoría y de acuerdo a las reglas electorales vigentes.

Gráfico 4
Elecciones provinciales a gobernador (1993-2001)
y legisladores provinciales (1993- 2003)



Fuente: Junta Electoral Provincial de Corrientes.

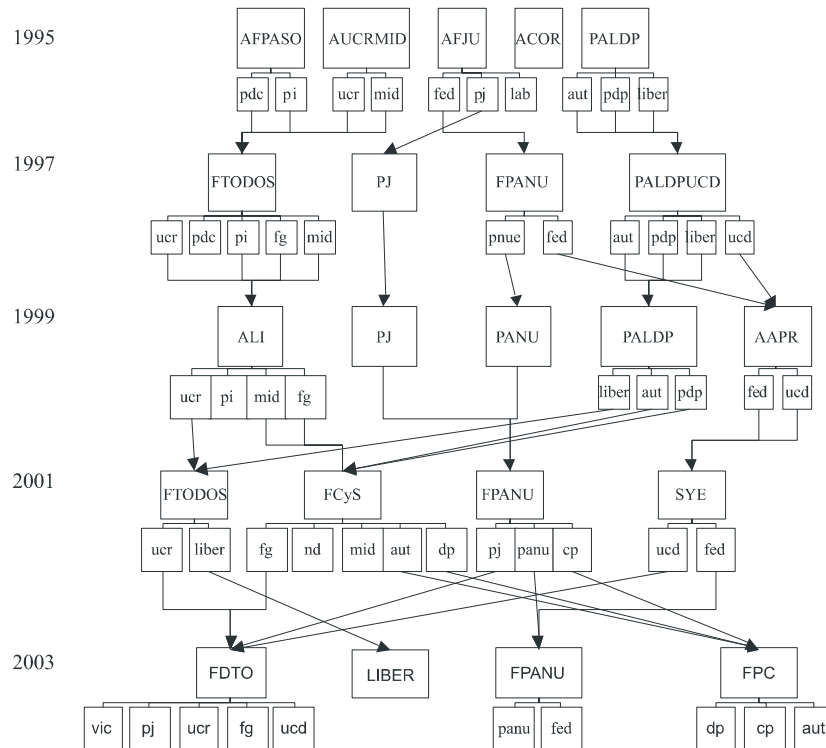
Nota: UCR: Unión Cívica Radical; FVIC: Frente para la Victoria; PAL: Pacto Autonomista Liberal; MID: Movimiento de Integración y Desarrollo; PJ: Justicialista; Fed: Federal; Lab: Laborista; UCD: Unión de Centro Democrático; Aut: Autonomista; Liber: Liberal; Pdp: Demócrata Progresista; FTODOS: Frente de Todos; FPANU: Frente Partido Nuevo; PANU: Partido Nuevo; Frep: Frente País Solidario; FCyS: Frente Cívico y Social; Nd: Nueva Dirigencia; Vic: de la Victoria; Fg: Frente Grande; SyE: Solidaridad y Esperanza; FPC: Frente Proyecto Corrientes.

El año 2001 señala la disolución del histórico PAL. El Autonomismo, por un lado, conformó el Frente Cívico y Social (FCyS) con sectores que se desprendieron del Frente de Todos, mientras que el Liberalismo, por su lado, se fusionó dentro del opositor Frente de Todos (FTODOS). Precisamente, una de las características más particulares de esta elección es la conformación de coaliciones electorales sumamente heterogéneas desde

el punto de vista ideológico, convergiendo sectores considerados progresistas (Frepaso) con elementos históricamente conservadores (Autonomismo, Demócrata Progresista) y de centro-derecha (Nueva Dirigencia).

Si observamos nuevamente, el Gráfico 4 muestra que el PJ se alineó con el PANU. Sin embargo, cabe aclarar que a pesar que la estructura partidaria del PJ quedó asociada al Partido Nuevo, importantes dirigentes justicialistas se encolumnaron en las filas del Frente de Todos, como el candidato a vicegobernador de la fórmula frentista, Hugo Perié.

Gráfico 5
Elecciones nacionales a Diputado Nacional
(1995, 1997, 1999, 2001, 2003)



Fuente: Junta Electoral Provincial de Corrientes.

Nota: PALDP: Pacto Autonomista Liberal, Demócrata Progresista; PALDPUCD: Pacto Autonomista Liberal, Demócrata Progresista, Unión de Centro Democrático; Pi: Intransigente; ALI: Alianza para el Trabajo, la Justicia y la Educación; Dp: Demócrata Progresista; CP: Conservador Popular.

En este sentido, vemos cómo el PJ en la elección 2003 se integró definitivamente a las filas del Frente. Asimismo, en esta elección el Frente se constituyó en un polo de atracción de diversas facciones de todas las demás alianzas, también con un perfil ideológico heterogéneo.

El Gráfico 5, si bien responde al nivel nacional, fue incorporado con el objetivo de entender los cambios ocurridos antes y después del año 1999. Este año electoral fue decisivo en el concierto nacional, ya que no sólo se votó la máxima autoridad institucional de la república, sino que también se puso en juego el quiebre de una década interrumpida de gobierno justicialista presidido por Carlos Menem. En la provincia de Corrientes, además, se votó simultáneamente para diputados nacionales y diputados y senadores provinciales.

Tal como se observa en el gráfico, es posible que el surgimiento de la alianza local Frente de Todos haya estado incentivada por la consolidación de la coalición electoral nacional denominada Alianza, entre la UCR y el Frepaso. Posteriormente, tras la debacle del gobierno nacional de la Alianza, la posibilidad de conformación de una coalición electoral más amplia que desplazara al PANU, habría dado lugar al re-surgimiento del Frente de Todos.

En términos generales, entonces, observamos que la transformación del sistema de partidos correntino se ha dado bajo condiciones de gran movilidad y adaptación por parte de los distintos actores políticos, provocando la ruptura de alianzas históricas y conformando nuevas alianzas coyunturales e ideológicamente diversas. Estas características señalan que la transformación del sistema político iniciada en los '90 no ha culminado; el sistema de partidos continúa siendo sumamente inestable, teniendo en cuenta la continua reestructuración del sistema de alianzas y el debilitamiento electoral del PANU, anteriormente constituida como principal fuerza política provincial.

La geografía electoral provincial

En contrapartida, analizando el sistema político correntino desde una perspectiva geográfica, podemos decir que ciertas características del sistema político sí se han mantenido estables a lo largo del período bajo estudio. En este sentido, la geografía electoral provincial es un elemento a destacar. Las figuras que se presentan a continuación muestran las áreas

de implantación geográfica del voto predominante (medida a través del voto mediano)⁸ para las principales fuerzas correspondientes a la categoría gobernador entre el año 1993 y 2001, y la categoría diputado provincial en el año 2003⁹.

A partir de una primera aproximación podemos anticipar que, analizando la evolución de la dimensión espacial y temporal de las distintas fuerzas, se observan dos características principales. En primer lugar, que la transformación del sistema de partidos se ha traducido también en un cambio en la geografía de las preferencias electorales. En segundo lugar, que esta nueva geografía electoral (1997-2003) ha resultado relativamente estable en el tiempo y en el espacio.

Los mapas de la Figura 1 muestran, nuevamente, la transformación que ha ocurrido en el sistema de partidos correntino. Mientras que en el año 1993 los principales partidos fueron el PAL, el PJ y la UCR, en el año 1997 se produjo una mayor fragmentación del arco político (PANU, FTODOS, PAL y PJ). Una primera observación revela que las áreas de implantación geográfica del voto predominante para los distintos partidos han cambiado bruscamente entre ambos actos eleccionarios, a excepción del caso UCR-FTODOS.

En el año 1993, el PAL mostró una implantación relativamente concentrada, cuyo núcleo se encontraría en el centro norte de la provincia con extensión hacia el sur y hacia el noroeste, en el departamento Capital. En cambio, el patrón geográfico del PJ fue sumamente fragmentado, localizándose en importantes centros urbanos (Goya y Santo Tomé). La UCR también exhibió un patrón más fragmentado, pero ubicado en el interior provincial y algunas ciudades de importancia (Santo Tomé y Paso de los Libres) excepto la capital.

En el año 1997, la localización de las preferencias electorales cambió radicalmente (ver Figura 2). El área de implantación predominante del PANU se concentró en el noroeste provincial, exhibiendo un bastión relativamente continuo y contiguo. Precisamente, ese sector dejó de ser un área de importancia para el PAL, debido a las transferencias efectuadas

⁸ El voto mediano muestra los principales ámbitos geográficos donde cada fuerza tiene predominio electoral. Se calcula tomando todos aquellos circuitos (unidades geográficas de administración electoral) en el que un partido determinado ha obtenido el porcentaje más alto de votos hasta lograr el 50 por ciento de los votos absolutos para dicha fuerza.

⁹ La inclusión de la categoría diputado provincial en el 2003 responde a que es la última elección provincial con la que se cuenta con información electoral para la elaboración de este artículo.

desde esta fuerza hacia el PANU (ver sección anterior). El FTODOS, en relación a las transferencias realizadas, exhibió una geografía electoral muy similar a la de la UCR en el año '93. Por su parte, el patrón geográfico del PJ se tornó más rural. Esto probablemente se explica considerando que la pérdida de votos sufrida en las ciudades habría producido un desplazamiento de las zonas de implantación predominante hacia lugares con menor densidad poblacional.

Según la Figura 3, el año 2001 no presenta grandes modificaciones para el PANU, partido que conservó su bastión en el noroeste, aunque extendiéndose hacia el sur y otras zonas aisladas. El FTODOS, en razón de los votos aportados por el PAL y el PJ, consolidó su presencia en el interior provincial, evolucionando hacia una implantación contigua desde el sur hasta el norte, describiendo un cordón longitudinal que recorre toda la provincia. El caso del FCyS se caracterizó por una distribución geográfica similar al PAL, a pesar de haber obtenido una cantidad menor de sufragios.

El año 2003 muestra una implantación del FTODOS casi idéntica a la de la elección provincial previa. Lo mismo le ocurre al PANU, pero con un patrón más fragmentado y diversificado en el interior, sobre todo en el sur, hecho que reflejaría la descomposición de su caudal electoral. EL Frente Proyecto Corrientes (FPC), por otro lado, en parte heredó las zonas de implantación predominante del Frente Cívico y Social (FCyS), tercera fuerza en la elección anterior (ver Figura 4).

En síntesis, las imágenes observadas revelan que el patrón geográfico, específicamente, de las dos nuevas coaliciones electorales mayoritarias (FTODOS- PANU) se ha mantenido relativamente estable desde el año 1997 hasta el año 2003, exhibiendo una implantación continua, contigua y compacta (Escolar, 2001), particularmente en el caso del PANU, pero también en el caso del Frente de Todos a medida que dicha fuerza fue aumentando su caudal electoral. Estas características que señalan estabilidad temporal y concentración geográfica suponen la posibilidad de identificar la conformación de bastiones electorales¹⁰. Dichos bastio-

¹⁰ Según la definición de Escolar (2001: 7) los requisitos para la identificación de un *bastión* son las siguientes: “un alto porcentaje de votantes del mismo partido igual o muy similar durante un período de tiempo determinado; la mayor compacidad posible en la distribución geográfica de esos votantes y un porcentaje de votos —sobre el total de los obtenidos por esa fuerza dentro del área de referencia— lo suficientemente importante como para que su concentración o dispersión geográfica afecte los resultados electorales generales con relación al número de escaños obtenidos por ese partido sobre el total de escaños en disputa”.

nes se desarrollan, en un caso, partiendo de un área nuclear ubicada en el noroeste provincial (PANU), y en el segundo, extendiéndose en forma de un corredor diagonal continuo que atraviesa el territorio provincial con dirección sur-norte, noreste (FTODOS).

Conclusiones

A partir de la exposición exploratoria y descriptiva podemos remitir algunas observaciones. El sistema político correntino ha sufrido una transformación acelerada durante la última década, manifestada en una serie de convulsiones sociales, reforma constitucional, intervenciones federales y procesos judiciales. Específicamente, el sistema de partidos políticos ha sufrido, también, reconfiguraciones profundas. El Pacto Autonomista Liberal, tradicionalmente hegemónico, se disolvió y los partidos que lo integraban pasaron a formar facciones minoritarias de nuevas alianzas electorales.

Nutriéndose en parte de dirigentes y votantes de aquella fuerza, surgió el Partido Nuevo, que en el año 1997 se levantó como la maquinaria política más poderosa de la provincia y fue encabezada por una persona altamente carismática con fuertes relaciones con el ejecutivo nacional. El Partido Justicialista y la Unión Cívica Radical también fueron objeto de transformaciones. El primero sufrió divisiones internas, apoyando en un momento al PANU y en otro al Frente de Todos. De esta manera, el electorado justicialista quedó dividido entre las nuevas opciones políticas mayoritarias. El segundo se convirtió en el pilar de la coalición que enfrentó y derrotó al PANU, reagrupando facciones de lo más diversas, como el Partido Liberal, antes integrante de la alianza conservadora Pacto Autonomista Liberal.

En el año 2001 la polarización política observada entre las nuevas fuerzas PANU-FTODOS presuponía una relativa estabilización del sistema de partidos. Sin embargo, la debacle electoral del PANU y la persistencia de terceras y cuartas fuerzas indicarían que el la consolidación del sistema de partidos queda aún vigente. Asimismo, la formación de alianzas electorales coyunturales, es decir, cambiantes de elección en elección, así como una composición sumamente ecléctica y heterogénea desde el punto de vista ideológico de dichas alianzas, marcarían una situación de inestabilidad y vulnerabilidad político- institucional que continúa latente.

Sin embargo, a pesar de estas características, habría un elemento que se ha mostrado sumamente estable a lo largo del período bajo estudio. Nos referimos a la geografía electoral provincial. Al observar los mapas de implantación geográfica predominante de las principales coaliciones electorales (FTODOS, PANU) es posible identificar y delimitar dos áreas excluyentes que, debido a su estabilidad temporal y concentración geográfica, podemos denominar como bastiones electorales. El primero se ubicaría en el noroeste y oeste provincial, es el caso del PANU, y el segundo, como una franja continua que atraviesa el centro de la provincia de norte a sur.

Estas características no son menores. Por un lado, anticipan la posibilidad de efectuar algún tipo de delimitación estratégica (*gerrymandering*)¹¹ que pudiera afectar el desempeño electoral de las fuerzas que compiten políticamente (Escolar, 2001). Pero asimismo, evidencian la existencia de grupos de interés localizados cuyas preferencias electorales estén manifestando procesos de base territorial de más largo alcance (Escolar, 1996; Anderson, 1991).

La consolidación de actores sociales localizados geográficamente habría condicionado, entonces, las estrategias de supervivencia y captación política por parte de las nuevas coaliciones partidarias que presenciaron la transformación y re-localización de sus bases de sustentación. La capacidad de adaptación a las nuevas circunstancias políticas y geográficas habrían impactado en la eficiencia en la distribución de recursos que los distintos partidos despliegan, ya sea en su estructura territorial y difusión de propaganda, así como en cualquier otra forma de captación de militantes y simpatizantes. Particularmente, teniendo en cuenta que el período bajo estudio se caracterizó por una enorme incertidumbre e inestabilidad político-institucional que contrasta, como vimos, con la estabilidad geográfica del apoyo ciudadano hacia las fuerzas mayoritarias.

Estas situaciones presentadas nos permiten mostrar otra cara del realineamiento político producido durante este período que, ante una situación de inestabilidad partidaria, la conformación de actores de base territorial puede constituirse en el apoyo de diferentes opciones político-partidarias que le impriman una nueva configuración al sistema político local.

¹¹ Para analizar más en profundidad el significado e implicancias de este concepto, ver Escolar (2001), Gelman y King (1994) y Johnston, Pattie, Dorling, Rossiter (1988).

Figura 1

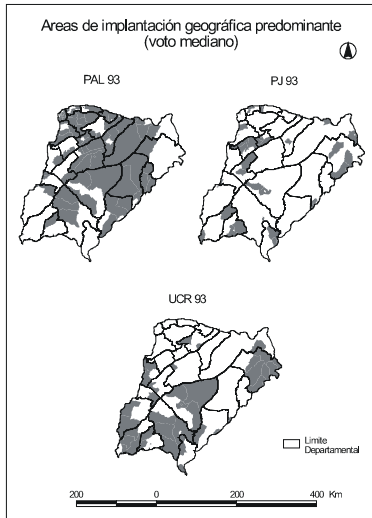
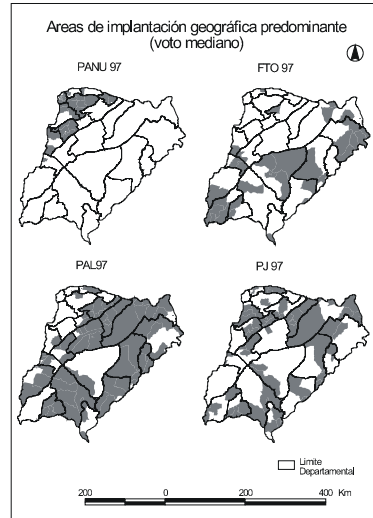


Figura 2



Fuente: Junta Electoral Provincial de Corrientes.

Figura 3

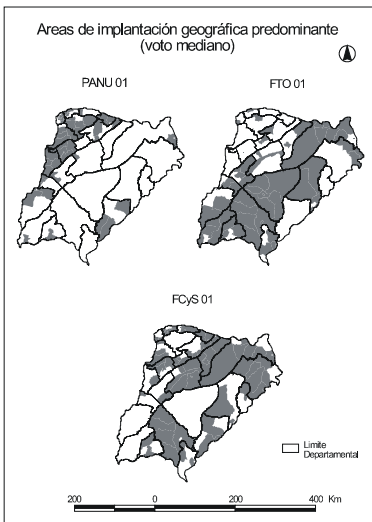
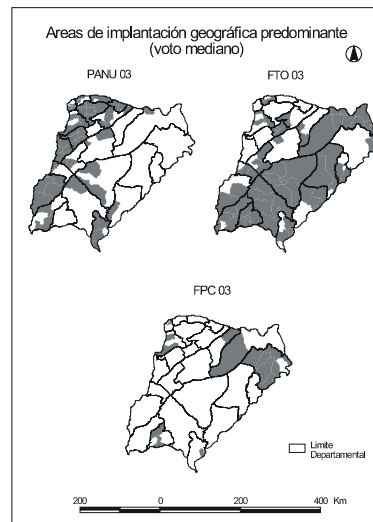


Figura 4



Fuente: Junta Electoral Provincial de Corrientes.

Bibliografía

- Anderson, Jeffrey J. (1991). *The Territorial Imperative*, New York, Cambridge University Press.
- Calvo, Ernesto y Marcelo Escolar (2003). “The Local Voter: A Geographically Weighted Approach to Ecological Inference”, *American Journal of Political Science*, Vol. 47, N° 1.
- Escolar, Marcelo y Julio Villarino (2004). “Partidos, Provincias y Región. Geografía de las coaliciones políticas en Neuquén - Río Negro (1983- 2003)” en Rafart, G., F. Camino Vela y J. Quintana (comps.) *Veinte años de democracia en las provincias de Río Negro y Neuquén*, Neuquén, Educo.
- Escolar, Marcelo (2001). “La posibilidad del *gerrymandering* político. Estabilidad y concentración geográfica del voto partidario”, en Calvo, Ernesto y Juan Manuel Abal Medina (comps.) *El federalismo electoral argentino*, Buenos Aires, Eudeba.
- Escolar, Marcelo, Ernesto Calvo, Natalia Calcagno y Sandra Minvielle (2002). “Últimas imágenes antes del naufragio. Las elecciones legislativas del 2001 en Argentina”, en *Desarrollo económico*, N° 42.
- Escolar, Marcelo (1996). “Fabricación de identidades y neo-corporativismo territorial. Desafíos políticos ante la reforma institucional del estado urbano de la Ciudad de Buenos Aires”, en Herzer, H. (comp.), *Ciudad de Buenos Aires. Gobierno y Descentralización*, Buenos Aires, CBC/CEA-Programa Ciudad/AECL.
- Gelman, Andrew y Gary King (1994). “Enhancing Democracy Through Legislative Redistricting”, en *The American Political Science Review*, Vol. 88, N° 1.
- Johnston, Ron, Charles Pattie, Danny Dorling y David Rossiter (1988). *From Votes to Seats*, Manchester, Manchester University Press.
- Palumbo, Gabriel (2001). *La situación política de la Provincia de Corrientes 1983-2001*, Documento de Trabajo, PNUD.
- Solis Carnicer, María del Mar y Carolina Sternberg (2004). “La política correntina en los años de la república verdadera. Un análisis del funcionamiento del sistema proporcional a partir de las elecciones legislativas (1913-1930)”, en *Política y Gestión*, Vol. 7, Universidad Nacional de San Martín.

Páginas de internet

Gobierno de la Provincia de Corrientes:
<http://www.corrientes.gov.ar/elecciones/default.asp>

Julio Villarino y Carolina Sternberg

Ministerio del Interior:
www.mininterior.gov.ar

Territorio Digital:
<http://www.territorioidigital.com/notas/noticias/actualidad.asp?2001/11/04/laregion>

Palabras clave

Elecciones - sistema de partidos - geografía electoral - coaliciones - Corrientes

Key words

Elections - party system - electoral geography - coalitions - Corrientes

Abstract

During the period under study, the Province of Corrientes has experienced a manifest political and institutional instability, signed by federal interventions and institutional reforms. These situations had their correspondence to the conditions of political partisan competition. Nevertheless, an examination on the provincial electoral geography reveals that under this apparent instability, the new majority forces have maintained a stable electoral predominance. This work will give evidence of the political realignments occurred during this period and also of the electoral alliances between different groups and political parties. With these results this work seeks to contrast the changes on the preferences of the electorate and the partisan offers, to the geographical medium vote of the political forces.